

**UCHWAŁA Nr ...../2013**  
**RADY POWIATU INOWROCŁAWSKIEGO**  
**z dnia ..... r.**

**w sprawie przyjęcia sprawozdania za 2012 rok z realizacji Programu promocji zatrudnienia i aktywizacji rynku pracy powiatu inowrocławskiego na lata 2009–2013**

Na podstawie art. 4 ust. 1 pkt 17 i art. 12 pkt 11 ustawy z dnia 5 czerwca 1998 r. o samorządzie powiatowym (Dz. U. z 2001 r. Nr 142, poz. 1592<sup>1</sup>) oraz art. 9 ust. 1 pkt 1 ustawy z dnia 20 kwietnia 2004 r. o promocji zatrudnienia i instytucjach rynku pracy (Dz. U. z 2008 r. Nr 69, poz. 415<sup>2</sup>) uchwala się, co następuje:

**§ 1. 1. Przyjąć sprawozdanie za 2012 rok z realizacji Programu promocji zatrudnienia i aktywizacji rynku pracy powiatu inowrocławskiego na lata 2009–2013.**

2. Sprawozdanie, o którym mowa w ust. 1 stanowi załącznik do niniejszej uchwały.

**§ 2. Uchwała wchodzi w życie z dniem podjęcia.**

**Przewodniczący**  
**Rady Powiatu Inowrocławskiego**

**Ryszard Jagodziński**

<sup>1</sup> Zmiany tekstu jednolitego wymienionej ustawy zostały ogłoszone w Dz. U. z 2002 r. Nr 23, poz. 220, Nr 62, poz. 558, Nr 113, poz. 984, Nr 153, poz. 1271, Nr 200, poz. 1688, Nr 214, poz. 1806, z 2003 r. Nr 162, poz. 1568, z 2004 r. Nr 102, poz. 1055, z 2007 r. Nr 173, poz. 1218, z 2008 r. Nr 180, poz. 1111, Nr 223, poz. 1458, z 2009 r. Nr 92, poz. 753, Nr 157, poz. 1241, oraz z 2010 r. Nr 28, poz. 142, Nr 28, poz. 146, Nr 40, poz. 230, Nr 106, poz. 675, z 2011 r. Nr 21, poz. 113, Nr 149, poz. 887, Nr 217, poz. 1281.

<sup>2</sup> Zmiany tekstu jednolitego wymienionej ustawy zostały ogłoszone w Dz. U. z 2007 r. Nr 191, poz. 1366, Nr 192, poz. 1378, z 2008 r. Nr 70, poz. 416, Nr 171, poz. 1056, Nr 216, poz. 1367, Nr 237, poz. 1654, z 2009 r. Nr 6, poz. 33, Nr 69, poz. 595, Nr 97, poz. 800, Nr 91, poz. 742, Nr 115, poz. 964, Nr 125, poz. 1035, Nr 127, poz. 1052, Nr 161, poz. 1278, Nr 219, poz. 1706, z 2010 r. Nr 28, poz. 146, Nr 81, poz. 531, Nr 239, poz. 1593, Nr 238, poz. 1578, Nr 254, poz. 1700, Nr 257, poz. 1725, Nr 257, poz. 1726, z 2011 r. Nr 106, poz. 622, Nr 171, poz. 1016, Nr 45, poz. 235, Nr 205, poz. 1211, Nr 291, poz. 1707, oraz z 2012 r. poz. 589, poz. 769, poz. 637, poz. 1456, poz. 1529, poz. 1548.

Nie wpisać załączników pod  
względem prawym

25.04.2013.

data

podpis

**UZASADNIENIE DO UCHWAŁY Nr ...../2013**

**RADY POWIATU INOWROCŁAWSKIEGO**

**z dnia .....**

**w sprawie przyjęcia sprawozdania za 2012 rok z realizacji Programu promocji zatrudnienia i aktywizacji rynku pracy powiatu inowrocławskiego na lata 2009–2013**

Podjęcie przedmiotowej uchwały uzasadniają następujące okoliczności faktyczne. Przedstawione przez dyrektora Powiatowego Urzędu Pracy w Inowrocławiu sprawozdanie za 2012 rok z realizacji Programu promocji zatrudnienia i aktywizacji rynku pracy powiatu inowrocławskiego na lata 2009–2013, stanowi podsumowanie ubiegłorocznej działalności.

Podstawę prawną podjęcia przedmiotowej uchwały stanowi art. 4 ust. 1 pkt 17 ustawy z dnia 5 czerwca 1998 r. o samorządzie powiatowym (Dz. U. z 2001 r. Nr 142, poz. 1592 z późn. zm. ), zgodnie z którym powiat wykonuje określone ustawami zadania publiczne o charakterze ponadgminnym w zakresie przeciwdziałania bezrobociu oraz aktywizacji lokalnego rynku pracy. Ponadto art. 9 ust. 1 pkt 1 ustawy z dnia 20 kwietnia 2004 r. o promocji zatrudnienia i instytucjach rynku pracy (Dz. U. z 2008 r. Nr 69, poz. 415 z późn. zm.), stanowi, że do zadań samorządu powiatu w zakresie polityki rynku pracy należy opracowanie i realizacja programu promocji zatrudnienia i aktywizacji lokalnego rynku pracy stanowiącego część powiatowej strategii rozwiązywania problemów społecznych.



Załącznik do uchwały nr .....

Rady Powiatu Inowrocławskiego

z dnia .....

**Sprawozdanie za 2012 rok**  
**z realizacji Programu promocji zatrudnienia**  
**i aktywizacji rynku pracy powiatu inowrocławskiego**  
**na lata 2009–2013**

**Powiatowy Urząd Pracy w Inowrocławiu**

ul. Mątewska 17, 88-100 Inowrocław

tel. 52 359 24 00, faks 52 359 24 07

[www.pupinowroclaw.pl](http://www.pupinowroclaw.pl), [kancelaria@pupinowroclaw.pl](mailto:kancelaria@pupinowroclaw.pl)

<b>1. SYTUACJA NA RYNKU PRACY W POWIECIE INOWROCŁAWSKIM W 2012 ROKU.....</b>	<b>3</b>
1.1 Liczba bezrobotnych i stopa bezrobocia .....	3
1.2 Struktura i bilans bezrobotnych .....	6
1.3 Pośrednictwo pracy i poradnictwo zawodowe .....	10
1.4 Obsługa formalna bezrobotnych .....	13
<b>2. WYDATKOWANIE ŚRODKÓW FINANSOWYCH W 2012 ROKU .....</b>	<b>13</b>
2.1 Wydatkowanie środków z Funduszu Pracy na aktywne formy wsparcia .....	13
2.2 Wydatkowanie środków z Europejskiego Funduszu Społecznego .....	14
<b>3. FORMY WSPARCIA UDZIELONE W 2012 ROKU .....</b>	<b>16</b>
3.1 Formy wsparcia udzielone bezrobotnym .....	16
3.2 Formy wsparcia udzielone pracodawcom .....	19
<b>4. REALIZACJA PROJEKTÓW .....</b>	<b>20</b>
<b>5. WYBRANE DZIAŁANIA PODJĘTE W 2012 ROKU.....</b>	<b>21</b>
<b>6. PODSUMOWANIE.....</b>	<b>23</b>

## 1. SYTUACJA NA RYNKU PRACY W POWIECIE INOWROCŁAWSKIM W 2012 ROKU

### 1.1 Liczba bezrobotnych i stopa bezrobocia

Sytuacja na rynku pracy w powiecie inowrocławskim w roku 2012 kształtowała się niekorzystnie. Stopa bezrobocia we wszystkich miesiącach 2012 roku przekraczała poziom 20%. Na koniec grudnia 2012 r. wyniosła 23,6%. W ciągu ostatnich dziesięciu lat najniższy poziom, tj. 18,2% osiągnęła w październiku 2008 r. Wysoki poziom bezrobocia jest konsekwencją między innymi likwidacji dużych zakładów pracy, w których zatrudnienie znajdowało wielu mieszkańców powiatu.

Negatywny wpływ na proces zatrudnienia w lokalnych przedsiębiorstwach mają rosnące koszty pracy. Jednym z powodów wzrostu bezrobocia była również trudna sytuacja gospodarcza w kraju, przejawiająca się m.in. słabnącym tempem wzrostu PKB w kolejnych kwartałach 2012 roku.

Szczegółowe dane dotyczące stopy bezrobocia w kraju, województwie kujawsko-pomorskim i powiecie inowrocławskim przedstawione zostały w tabeli nr 1 oraz na wykresie nr 1.

**Tabela nr 1. Stopa bezrobocia w powiecie inowrocławskim w roku 2012 w ujęciu miesięcznym na tle województwa kujawsko-pomorskiego i kraju**

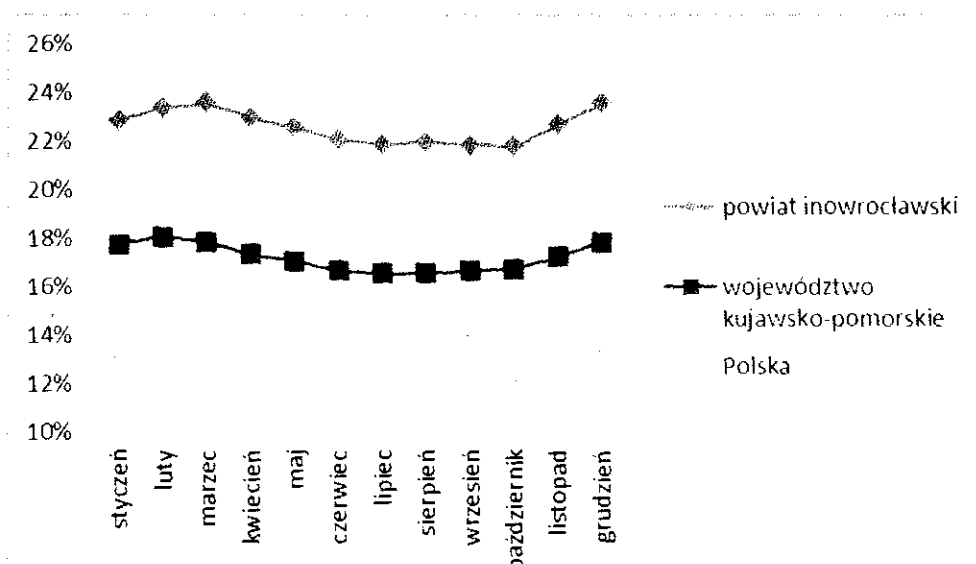
Miesiąc	powiat inowrocławski	województwo kujawsko-pomorskie	Polska
styczeń	22,9%	17,8%	13,2%
luty	23,4%	18,1%	13,4%
marzec	23,6%	17,9%	13,3%
kwiecień	23,0%	17,4%	12,9%
maj	22,6%	17,1%	12,6%
czerwiec	22,1%	16,7%	12,3%
lipiec	21,9%	16,6%	12,3%
sierpień	22,0%	16,6%	12,4%
wrzesień	21,9%	16,7%	12,4%
październik	21,8%	16,8%	12,5%
listopad	22,7%	17,3%	12,9%
grudzień	23,6%	17,9%	13,4%

Źródło: Wojewódzki Urząd Pracy w Toruniu ([www.wup.torun.pl](http://www.wup.torun.pl))

Liczba zarejestrowanych osób bezrobotnych oraz stopa bezrobocia w powiecie inowrocławskim w latach 2010-2012 została przedstawiona w tabelach nr 2 i 3 oraz na wykresach nr 2 i 3.

Liczba bezrobotnych zarejestrowanych w Powiatowym Urzędzie Pracy w Inowrocławiu w końcu grudnia 2012 r. wyniosła 15 269 osób. Dla porównania w analogicznym okresie 2011 roku zarejestrowanych było 14 168 osób, zatem nastąpił wzrost liczby bezrobotnych o 1101 osób.

**Wykres nr 1. Stopa bezrobocia w powiecie inowrocławskim w roku 2012 w ujęciu miesięcznym na tle województwa kujawsko-pomorskiego i kraju**



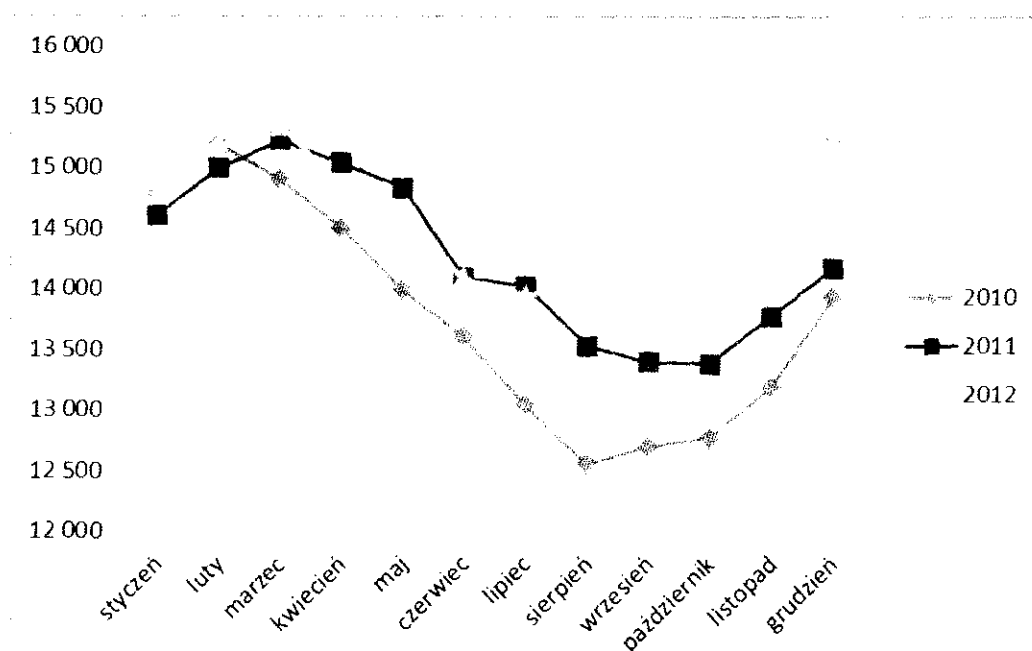
Źródło: Wojewódzki Urząd Pracy w Toruniu ([www.wup.torun.pl](http://www.wup.torun.pl))

**Tabela nr 2. Liczba bezrobotnych w powiecie inowrocławskim w latach 2010-2012**

Miesiąc	Rok		
	2010	2011	2012
styczeń	14 776	14 610	14 773
luty	15 193	14 993	15 195
marzec	14 901	15 223	15 342
kwiecień	14 493	15 036	14 837
maj	13 982	14 828	14 550
czerwiec	13 595	14 088	14 077
lipiec	13 033	14 019	13 937
sierpień	12 553	13 522	14 045
wrzesień	12 695	13 394	13 941
październik	12 768	13 377	13 843
listopad	13 184	13 766	14 507
grudzień	13 927	14 168	15 269

Źródło: Dane własne PUP w Inowrocławiu

**Wykres nr 2. Liczba bezrobotnych w powiecie inowrocławskim w latach 2010-2012**



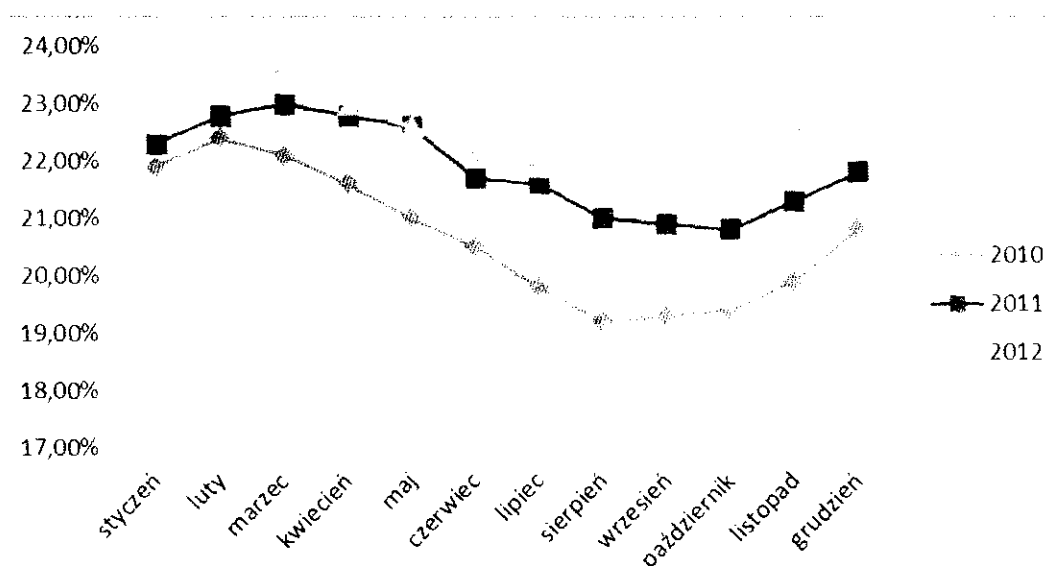
Źródło: Dane własne PUP w Inowrocławiu

**Tabela nr 3. Stopa bezrobocia w powiecie inowrocławskim w latach 2010-2012**

Miesiąc	Rok		
	2010	2011	2012
styczeń	21,9%	22,3%	22,9%
luty	22,4%	22,8%	23,4%
marzec	22,1%	23,0%	23,6%
kwiecień	21,6%	22,8%	23,0%
maj	21,0%	22,6%	22,6%
czerwiec	20,5%	21,7%	22,1%
lipiec	19,8%	21,6%	21,9%
sierpień	19,2%	21,0%	22,0%
wrzesień	19,3%	20,9%	21,9%
październik	19,4%	20,8%	21,8%
listopad	19,9%	21,3%	22,7%
grudzień	20,8%	21,8%	23,6%

Źródło: Wojewódzki Urząd Pracy w Toruniu ([www.wup.torun.pl](http://www.wup.torun.pl))

**Wykres nr 3. Stopa bezrobocia w powiecie inowrocławskim w latach 2010-2012**



Źródło: Wojewódzki Urząd Pracy w Toruniu ([www.wup.torun.pl](http://www.wup.torun.pl))

Z przedstawionych na wykresie nr 2 i 3 danych wynika, że w poszczególnych latach krzywe cechowały te same tendencje, tj. wzrost bezrobocia w I kwartale, spadek w II i III oraz ponowny wzrost w IV. Sytuację w 2012 roku wyróżnia niezwykle dynamiczny wzrost w IV kwartale tego roku poziomu bezrobocia w powiecie inowrocławskim.

## 1.2 Struktura i bilans bezrobotnych

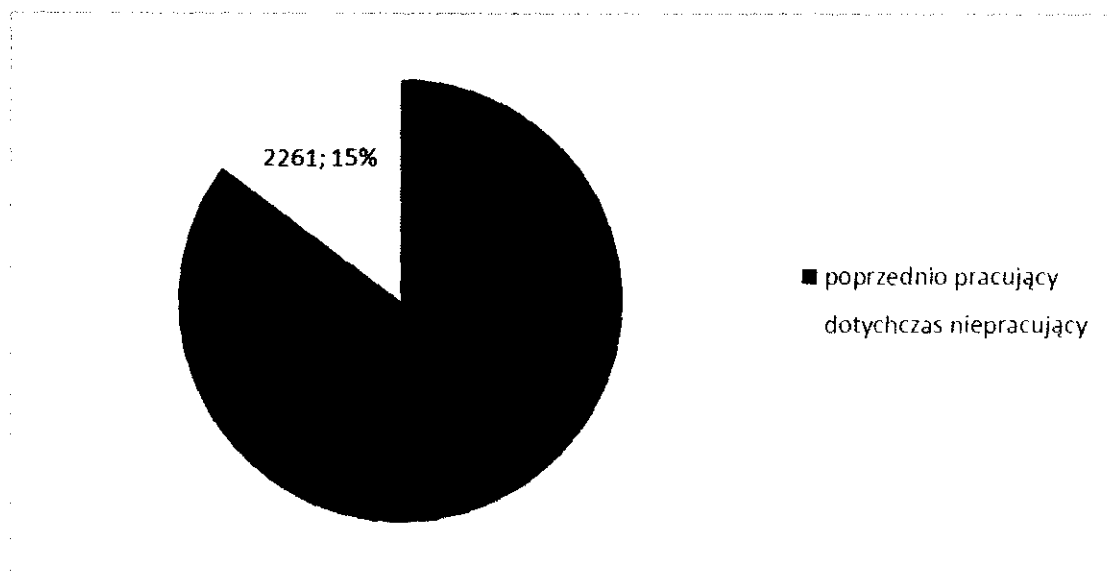
W 2012 roku w PUP w Inowrocławiu zarejestrowało się 14 496 osób bezrobotnych (w tym 7250 kobiet). Stopa bezrobocia na koniec 2012 roku wyniosła 23,6%. Wśród osób zarejestrowanych 3122 osoby (w tym 1512 kobiet) posiadały prawo do zasiłku dla bezrobotnych. W tym samym okresie 7213 osób bezrobotnych podjęło zatrudnienie (w tym 3596 kobiet).

Na koniec grudnia 2012 r. w rejestrze osób bezrobotnych pozostawało 15 269 osób (w tym 8523 kobiety), z czego 13 008 stanowili poprzednio pracujący (w tym 7054 kobiety), a 2261 dotychczas niepracujący (w tym 1469 kobiet). Dane te zostały przedstawione na wykresie nr 4.

Na koniec grudnia 2012 roku w PUP w Inowrocławiu zarejestrowanych było 14 101 osób bezrobotnych znajdujących się w szczególnej sytuacji na rynku pracy (art. 49 Ustawy o promocji zatrudnienia i instytucjach rynku pracy). Szczegółowe informacje na temat tych osób zostały przedstawione w tabeli nr 4 oraz na wykresie nr 5.



**Wykres nr 4. Liczba i odsetek zarejestrowanych bezrobotnych w roku 2012**



Źródło: MPiPS – 01 Sprawozdania o rynku pracy za okres od stycznia do grudnia 2012 roku

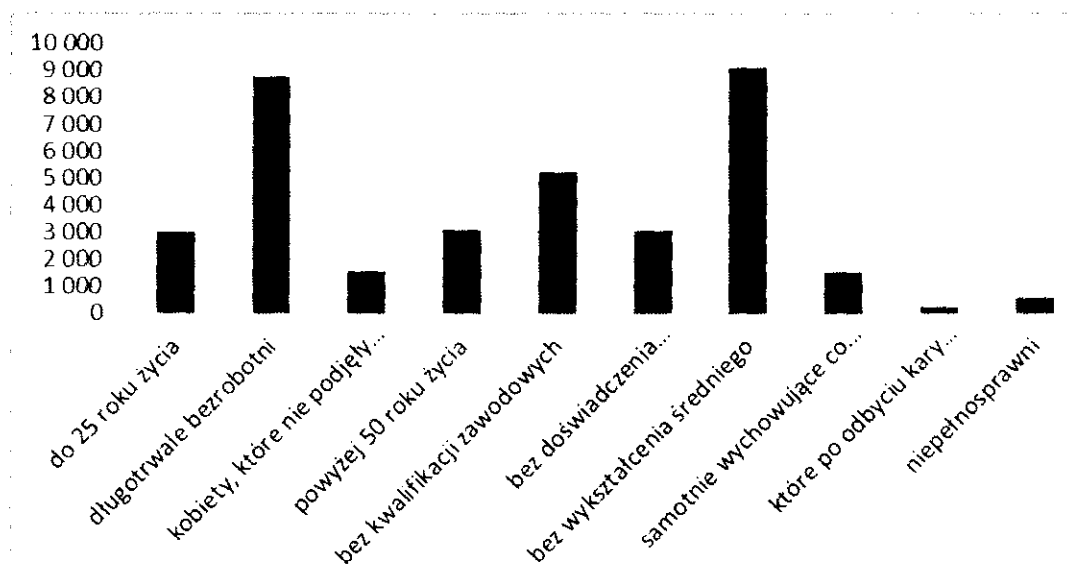
Z przedstawionych poniżej danych wynika, iż najczęstszymi przyczynami przynależności do grupy osób znajdujących się w szczególnej sytuacji na rynku pracy w roku 2012 w powiecie inowrocławskim, a co za tym idzie problemami ze znalezieniem zatrudnienia były: brak wykształcenia średniego, brak kwalifikacji zawodowych, brak doświadczenia zawodowego oraz wiek (do 25 lat lub powyżej 50 roku życia). Wszystkie te czynniki niewątpliwie wpływają na wydłużenie okresu pozostawania w rejestrze osób bezrobotnych.

**Tabela nr 4. Osoby znajdujące się w szczególnej sytuacji na rynku pracy (stan na 31 grudnia 2012 r.)**

Osoby w szczególnej sytuacji na rynku pracy		14 101
w tym	do 25 roku życia	3 011
	długotrwale bezrobotni	8 788
	kobiety, które nie podjęły zatrudnienia po urodzeniu dziecka	1 584
	powyżej 50 roku życia	3 103
	bez kwalifikacji zawodowych	5 212
	bez doświadczenia zawodowego	3 044
	bez wykształcenia średniego	9 115
	samotnie wychowujące co najmniej jedno dziecko do 18 roku życia	1 512
	które po odbyciu kary pozbawienia wolności nie podjęły zatrudnienia	250
	niepełnosprawni	558

Źródło: MPiPS – 01 Sprawozdanie o rynku pracy za grudzień 2012 roku

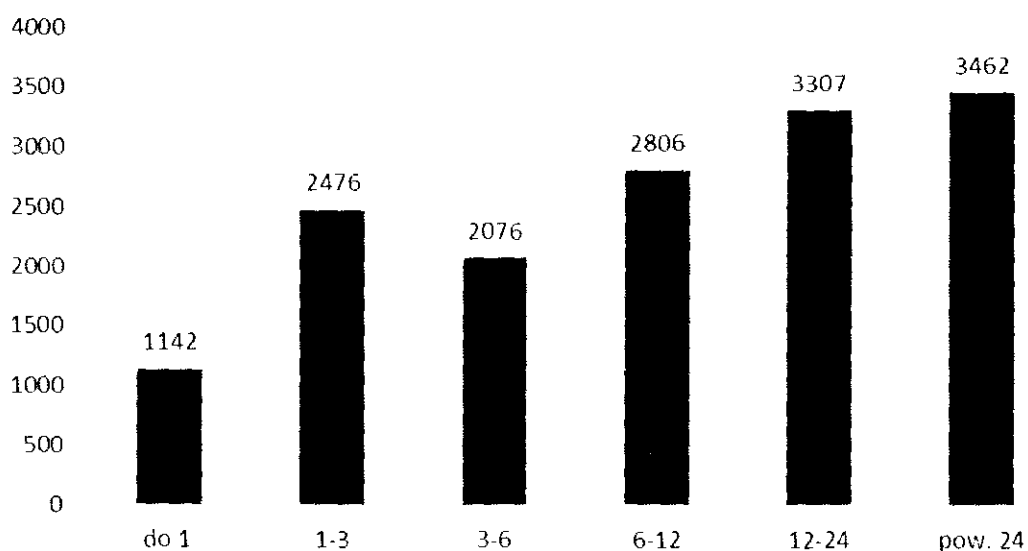
**Wykres nr 5. Osoby znajdujące się w szczególnej sytuacji na rynku pracy (stan na 31 grudnia 2012 r.)**



Źródło: MPIPS – 01 Sprawozdania o rynku pracy za grudzień 2012 roku

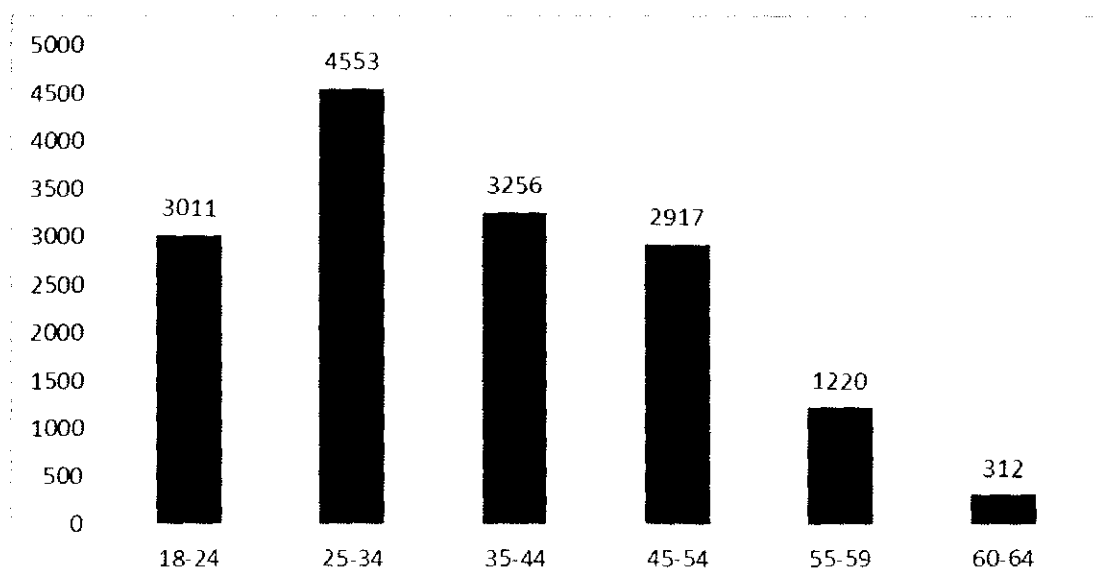
Na wykresach nr 6 do 9 przedstawiona została analiza grup osób bezrobotnych w szczególnej sytuacji na rynku pracy ze względu na czas pozostawania bez pracy, wiek, wykształcenie oraz staż pracy ogółem. Dane te wskazują, że w 2012 roku najliczniejsze grupy stanowiły osoby bezrobotne pozostające bez pracy powyżej 24 miesięcy, w wieku 25-34 lata, z wykształceniem zasadniczym zawodowym oraz posiadające staż pracy od roku do 5 lat.

**Wykres nr 6. Osoby bezrobotne będące w szczególnej sytuacji na rynku pracy (stan na 31 grudnia 2012 r.) - podział ze względu na czas pozostawania bez pracy wyrażony w miesiącach**



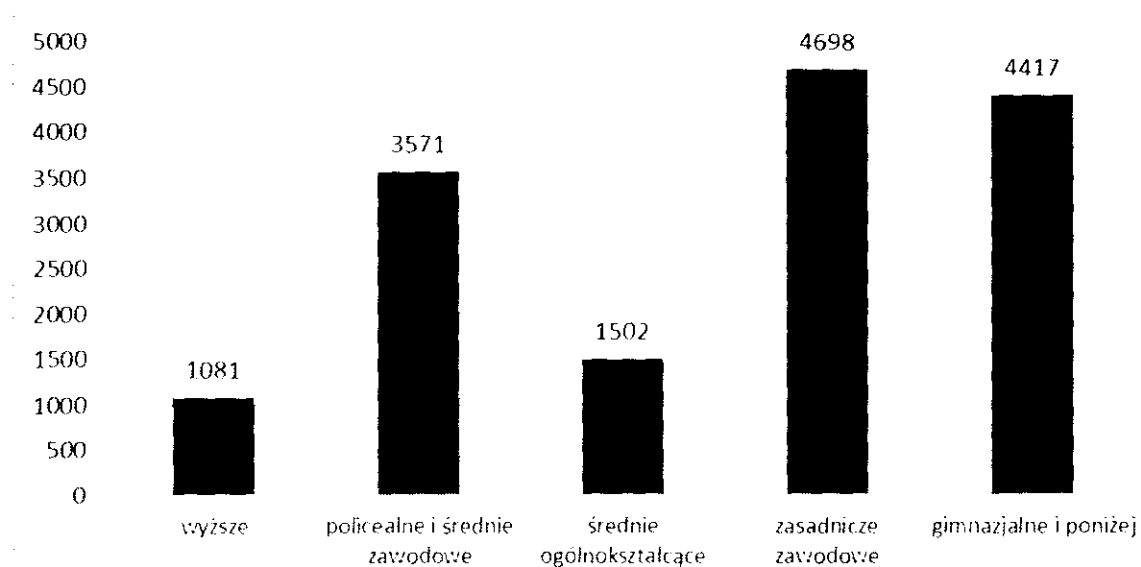
Źródło: Dane własne PUP w Inowrocławiu na podstawie załącznika 1 do sprawozdania MPIPS – 01

**Wykres nr 7. Osoby bezrobotne będące w szczególnej sytuacji na rynku pracy (stan na 31 grudnia 2012 r.) - podział ze względu na wiek**



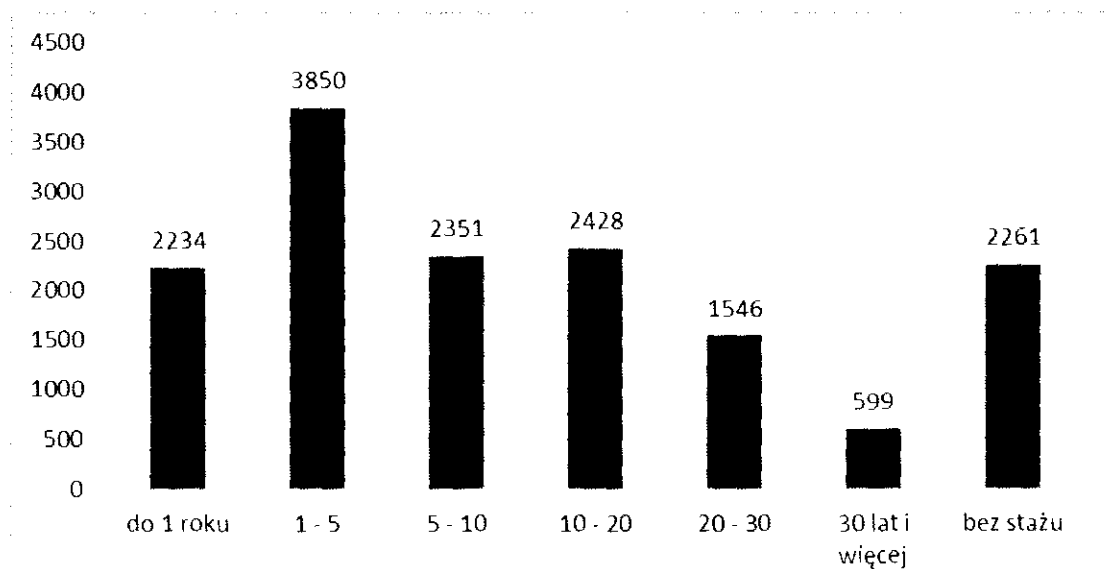
Źródło: Dane własne PUP w Inowrocławiu

**Wykres nr 8. Osoby bezrobotne będące w szczególnej sytuacji na rynku pracy (stan na 31 grudnia 2012 r.) - podział ze względu na wykształcenie**



Źródło: Dane własne PUP w Inowrocławiu

**Wykres nr 9. Osoby bezrobotne będące w szczególnej sytuacji na rynku pracy (stan na 31 grudnia 2012 r.) - podział ze względu na staż pracy ogółem**



Źródło: Dane własne PUP w Inowrocławiu

### 1.3 Pośrednictwo pracy i poradnictwo zawodowe

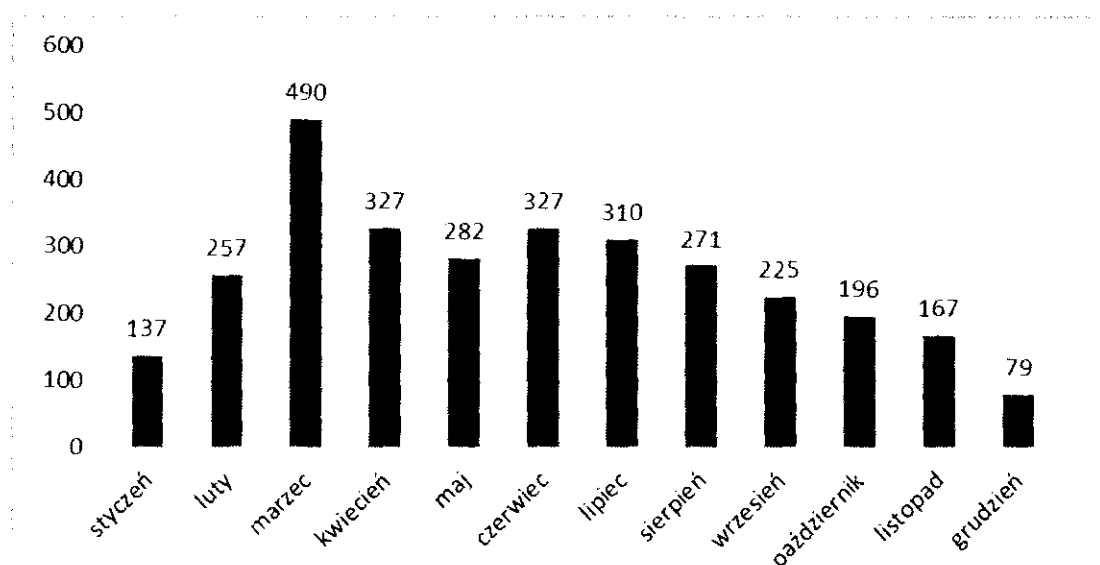
W tabeli nr 5 i na wykresie nr 10 przedstawiona została liczba wolnych miejsc pracy i miejsc aktywizacji zawodowej zgłoszonych do PUP w Inowrocławiu w 2012 roku. Ogółem w ubiegłym roku pracodawcy zgłosili w Powiatowym Urzędzie Pracy w Inowrocławiu 3068 wolnych miejsc pracy i miejsc aktywizacji zawodowej.

**Tabela nr 5. Wolne miejsca pracy i miejsca aktywizacji zawodowej zgłoszone do PUP w Inowrocławiu w poszczególnych miesiącach w 2012 roku**

Miesiąc	Liczba wolnych miejsc pracy i miejsc aktywizacji zawodowej
styczeń	137
luty	257
marzec	490
kwiecień	327
maj	282
czerwiec	327
lipiec	310
sierpień	271
wrzesień	225
październik	196
listopad	167
grudzień	79
<b>OGÓŁEM:</b>	<b>3 068</b>

Źródło: Dane własne PUP w Inowrocławiu

**Wykres nr 10. Wolne miejsca pracy i miejsca aktywizacji zawodowej zgłoszone do PUP w Inowrocławiu w poszczególnych miesiącach 2012 roku**



Źródło: Dane własne PUP w Inowrocławiu

W 2012 roku pracodawcy zgłosili do PUP w Inowrocławiu 3068 wolnych miejsc pracy i miejsc aktywizacji zawodowej, tj. o 255 więcej niż w 2011 roku. Jednym z czynników, który niewątpliwie wpłynął na zwiększenie liczby wolnych miejsc pracy i miejsc aktywizacji zawodowej w 2012 r. było pozyskanie przez PUP w Inowrocławiu dodatkowych środków na aktywizację osób bezrobotnych.

W tabeli nr 6 przedstawione zostały informacje na temat indywidualnych planów działania przygotowanych dla bezrobotnych zarejestrowanych w PUP w Inowrocławiu w 2012 r.

Indywidualny plan działania obejmuje podstawowe usługi rynku pracy wspierane instrumentami rynku pracy, realizowanymi w celu doprowadzenia do zatrudnienia bezrobotnego lub poszukującego pracy. Powiatowy urząd pracy, udzielając pomocy określonej w ustawie, może przygotować IPD dla bezrobotnego lub poszukującego pracy, w celu doprowadzenia do podjęcia przez niego odpowiedniej pracy.

Indywidualny plan działania zawiera w szczególności:

- działania możliwe do zastosowania przez urząd w ramach pomocy określonej w ustawie;
- działania planowane do samodzielnej realizacji przez bezrobotnego lub poszukującego pracy w celu poszukiwania pracy;
- planowane terminy realizacji poszczególnych działań;
- formy, planowaną liczbę i terminy kontaktów z pośrednikiem pracy, doradcą zawodowym lub innym pracownikiem urzędu pracy;
- termin i warunki zakończenia realizacji indywidualnego planu działania.

W 2012 roku z poradnictwa zawodowego w ramach rozmowy wstępnej skorzystały 2532 osoby, w tym 1415 kobiet. Odnotowano 13 647 wizyt w ramach porady indywidualnej.

W ubiegłym roku w PUP w Inowrocławiu zorganizowano 18 grup warsztatów w ramach poradnictwa grupowego dla 213 osób, w tym 141 kobiet. Liczba wizyt osób, którym udzielono informacji zawodowej wyniosła 224, w tym 131 kobiet.

**Tabela nr 6. Liczba Indywidualnych Planów Działania przygotowanych w roku 2012 dla bezrobotnych**

Wyszczególnienie	Razem	Kobiety
	w 2012 roku	
Bezrobotni, dla których przygotowano IPD	2 947	1 679
Bezrobotni, którzy przerwali realizację IPD	205	102
Bezrobotni, którzy zakończyli realizację IPD	2 838	1 833

Źródło: Dane własne PUP w Inowrocławiu

Opracowywanie i realizacja programów aktywizacyjnych odbywała się między innymi poprzez ustawowe działania w ramach klubu pracy i warsztatów aktywnego poszukiwania pracy. Działalność klubu pracy nastawiona jest na pomoc bezrobotnym i poszukującym pracy w planowaniu i aktywnym poszukiwaniu pracy.

Klub pracy działający w Powiatowym Urzędzie Pracy w Inowrocławiu oferuje szkolenia i warsztaty aktywizacji zawodowej przede wszystkim dla osób, które nie posiadają doświadczenia w poszukiwaniu zatrudnienia, utraciły motywację do podejmowania wysiłków w wyniku wielokrotnych niepowodzeń w procesie poszukiwania pracy oraz chcąc powrócić na rynek pracy po długim okresie braku aktywności zawodowej.

W 2012 roku przeprowadzono 7 edycji spotkań w ramach szkoleń z zakresu aktywnego poszukiwania pracy, w których uczestniczyły 72 osoby. Szkolenia przeprowadzono według programu „Szukam pracy” obejmującego 80 godzin. Wszystkie edycje szkoleń przeprowadzono w Powiatowym Urzędzie Pracy w Inowrocławiu.

Po zakończonych szkoleniach z zakresu aktywnego poszukiwania pracy liderzy odnotowali następujące pozytywne rezultaty swoich działań: zwiększona motywacja bezrobotnych do poszukiwania pracy, pewność siebie w kontaktach interpersonalnych i wiara we własne możliwości.

W roku 2012 zostały przeprowadzone 33 edycje warsztatów z zakresu aktywnego poszukiwania pracy, w których wzięło udział 300 osób bezrobotnych. Zajęcia prowadzone były w Powiatowym Urzędzie Pracy w Inowrocławiu oraz w gminach Kruszwica, Pakość, Janikowo, Gniewkowo, Dąbrowa Biskupia i Złotniki Kujawskie.

Warsztaty przeznaczone były dla osób, które nie mają doświadczenia w poszukiwaniu pracy albo są zniechęcone dotychczasowym brakiem pozytywnych efektów swoich działań. W trakcie trzydniowych spotkań za cel liderzy postawili sobie uświadomienie osobom bezrobotnym istnienie ograniczeń, zapoznanie się z nimi oraz ich przezwyciężenie. Zajęcia aktywizacyjne wydobywały potencjał jaki drzemał w każdym z uczestników. Każda z grup biorąca udział w zajęciach była bardzo aktywna. Poprzez wspólną pracę bezrobotni poszerzali swoją wiedzę i nabywali nowe umiejętności.

## 1.4 Obsługa formalna bezrobotnych

W ubiegłym roku w Powiatowym Urzędzie Pracy w Inowrocławiu zarejestrowało się 14 496 osób, w tym 3122 osoby z prawem do zasiłku i 11 374 bez prawa do zasiłku oraz 64 osoby poszukujące pracy. W roku 2012 pracownicy Referatu Ewidencji, Informacji i Świadczeń PUP w Inowrocławiu wydali 38 534 decyzje, 33 174 zaświadczenia, sporządzili 815 list wypłat i wypłacili zasiłki dla bezrobotnych oraz dodatki aktywizacyjne 43 172 osobom.

## 2 WYDATKOWANIE ŚRODKÓW FINANSOWYCH W 2012 ROKU

### 2.1 Wydatkowanie środków z Funduszu Pracy na aktywne formy wsparcia

W tabeli nr 7 zostały przedstawione szczegółowe kwoty wydatkowane w roku 2012 ze środków Funduszu Pracy na aktywne formy wsparcia.

Warto nadmienić, że na zwiększenie środków finansowych i wartości kwoty ogółem wpłynął fakt, iż PUP w Inowrocławiu pozyskał w ubiegłym roku dodatkowe środki z Europejskiego Funduszu Społecznego oraz z rezerwy Ministra Pracy i Polityki Społecznej na finansowanie projektów i programów na rzecz promocji zatrudnienia, łagodzenia skutków bezrobocia i aktywizacji zawodowej w 2012 roku.

**Tabela nr 7. Środki finansowe wydatkowane w roku 2012 ze środków Funduszu Pracy z podziałem na aktywne formy wsparcia**

Lp.	Nazwa formy	Kwota FP (w tym środki z rezerwy Ministra)
1	Szkolenia	603 744,11 zł
2	Stáže	1 997 712,85 zł
3	Prace interwencyjne	2 082 310,80 zł
4	Roboty publiczne	3 596 418,63 zł
5	Prace społecznie użyteczne	120 563,40 zł
6	Jednorazowe środki na podjęcie działalności gospodarczej	541 974,56 zł
7	Jednorazowe środki dla założycieli spółdzielni socjalnych	28 000,00 zł
8	Jednorazowe środki dla przystępujących do spółdzielni socjalnych	- zł
9	Studia podyplomowe - stypendia	22 913,98 zł
10	Studia podyplomowe - koszty rzeczowe	147 510,00 zł
11	Stypendia dla kontynuujących naukę	60 064,60 zł
12	Doposażenia/wyposażenia stanowisk pracy	2 858 311,13 zł
13	Koszty opieki nad dzieckiem	4 361,32 zł
14	Koszty dojazdu do pracy i zakwaterowania	37 114,62 zł
15	Koszty badań lekarskich	1 200,00 zł
<b>OGÓŁEM</b>		<b>12 102 200,00 zł</b>

Źródło: Dane własne PUP w Inowrocławiu

W 2012 r. PUP w Inowrocławiu realizował programy aktywizacji zawodowej finansowane z rezerwy Ministra dla następujących grup bezrobotnych:

- do 30 roku życia;
- powyżej 50 roku życia;
- w szczególnej sytuacji na rynku pracy;
- zwolnionych z pracy z przyczyn nie dotyczących pracowników.

Dla porównania w 2011 roku PUP w Inowrocławiu dysponował środkami z Funduszu Pracy na aktywizację osób bezrobotnych w kwocie 9 596 200,00 zł, a więc kwotą o 2 506 000,00 zł mniejszą niż w 2012 r.

Podobnie jak w 2011 r., kierując się zasadą efektywnego gospodarowania środkami publicznymi, PUP w Inowrocławiu w 2012 r. zawierał umowy na roboty publiczne tylko z organizatorami, którzy zgodzili się częściowo sfinansować koszty zatrudnienia z własnych środków. Dzięki temu mógł skierować do pracy w ramach robót publicznych większą liczbę osób bezrobotnych.

## 2.2 Wydatkowanie środków z Europejskiego Funduszu Społecznego

Informacje zawarte w niniejszym podrozdziale oraz w tabelach nr 8 do 11 odnoszą się do zaangażowanych w 2012 r. przez PUP w Inowrocławiu środków finansowych w ramach następujących projektów współfinansowanych ze środków Unii Europejskiej w ramach Europejskiego Funduszu Społecznego:

- 1) **Praca naszym celem** - projekt systemowy realizowany w ramach Poddziałania 6.1.3 Programu Operacyjnego Kapitał Ludzki. Działania przewidziane w ramach projektów systemowych powiatowych urzędów pracy są działaniami wieloletnimi, których realizacja została przewidziana na cały okres programowania, tj. lata 2007–2013.

**Tabela nr 8. Środki finansowe wydatkowane w roku 2012 w ramach projektu *Praca naszym celem* z podziałem na poszczególne formy wsparcia**

Lp.	Nazwa formy	EFŚ
1	Szkolenia	927 754,13 zł
2	Stáže	2 519 124,22 zł
3	Jednorazowe środki na podjęcie działalności gospodarczej	1 960 000,00 zł
<b>OGÓŁEM</b>		<b>5 406 878,35 zł</b>

Źródło: Dane własne PUP w Inowrocławiu

- 2) **Przedsiębiorczość szansą na rozwój regionu kujawsko-pomorskiego** - projekt systemowy realizowany w ramach Programu Operacyjnego Kapitał Ludzki Priorytet VI Rynek pracy otwarty



dla wszystkich Działanie 6.2 Wsparcie oraz promocja przedsiębiorczości i samozatrudnienia. Realizacja projektu została zaplanowana na lata 2012-2014.

**Tabela nr 9. Środki finansowe wydatkowane w roku 2012 w ramach projektu *Przedsiębiorczość szansą na rozwój regionu kujawsko-pomorskiego* z podziałem na poszczególne formy wsparcia**

Lp.	Nazwa formy	EFS
1	Jednorazowe środki na podjęcie działalności gospodarczej	1 246 340,00 zł
2	Szkolenia	44 911,00 zł
3	Zwrot kosztów dojazdu lub zakwaterowania	221,50 zł
<b>OGÓŁEM</b>		<b>1 291 472,50 zł</b>

Źródło: Dane własne PUP w Inowrocławiu

- 3) **Aktywni niepełnosprawni** - projekt konkursowy realizowany w ramach Programu Operacyjnego Kapitał Ludzki Priorytet VI Rynek pracy otwarty dla wszystkich Działanie 6.1 Poprawa dostępu do zatrudnienia oraz wspieranie aktywności zawodowej w regionie Poddziałanie 6.1.1 Wsparcie osób pozostających bez zatrudnienia na regionalnym rynku pracy. Realizacja projektu została zaplanowana na lata 2012-2013.

**Tabela nr 10. Środki finansowe wydatkowane w roku 2012 w ramach projektu *Aktywni niepełnosprawni* z podziałem na poszczególne formy wsparcia**

Lp.	Nazwa formy	EFS
1	Szkolenia	46 865,75 zł
2	Staże	28 076,65 zł
3	Poradnictwo zawodowe	139,97 zł
4	Warsztaty z zakresu umiejętności aktywnego poszukiwania pracy	811,97 zł
<b>OGÓŁEM</b>		<b>75 894,34 zł</b>

Źródło: Dane własne PUP w Inowrocławiu

- 4) **Życie zaczyna się po 50-tce** - projekt konkursowy realizowany w ramach Programu Operacyjnego Kapitał Ludzki Priorytet VI Rynek pracy otwarty dla wszystkich Działanie 6.1 Poprawa dostępu do zatrudnienia oraz wspieranie aktywności zawodowej w regionie Poddziałanie 6.1.1 Wsparcie osób pozostających bez zatrudnienia na regionalnym rynku pracy. Realizacja projektu została zaplanowana na lata 2012-2013.

**Tabela nr 11. Środki finansowe wydatkowane w roku 2012 w ramach projektu *Życie zaczyna się po 50-tce* z podziałem na poszczególne formy wsparcia**

Lp.	Nazwa formy	EFS
1	Szkolenia	93 178,96 zł
2	Stáže	60 764,57 zł
3	Poradnictwo zawodowe	223,96 zł
4	Warsztaty z zakresu umiejętności aktywnego poszukiwania pracy	1 299,15 zł
<b>OGÓŁEM</b>		<b>155 466,64 zł</b>

Źródło: Dane własne PUP w Inowrocławiu

W 2012 roku PUP w Inowrocławiu dysponował środkami z Europejskiego Funduszu Społecznego na aktywizację osób bezrobotnych w wysokości 6 929 711,83 zł.

### 3 FORMY WSPARCIA UDZIELONE W 2012 ROKU

#### 3.1 Formy wsparcia udzielone bezrobotnym

W niniejszym podrozdziale przedstawione zostały informacje dotyczące udzielonych w 2012 roku form wsparcia osobom bezrobotnym przez PUP w Inowrocławiu. Mają one bezpośredni związek i są rezultatami zaangażowanych środków finansowych, które pozostawały do dyspozycji PUP w Inowrocławiu w roku 2012, i które zostały omówione w rozdziale 2.

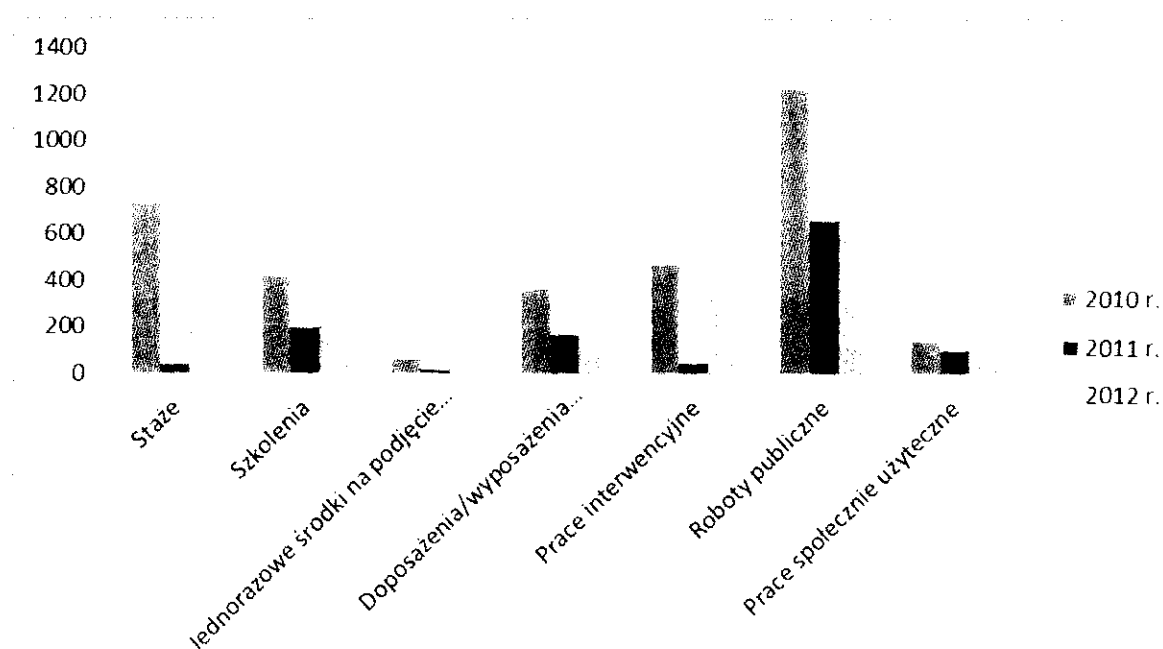
W tabeli nr 12 i na wykresie nr 11 zostały przedstawione informacje dotyczące liczby osób zaktywizowanych w ramach środków z Funduszu Pracy z podziałem na aktywne formy wsparcia w latach 2010-2012. Tabela nr 13 i wykres nr 12 zawierają natomiast informacje o liczbie osób zaktywizowanych w ramach projektów współfinansowanych przez Unię Europejską ze środków Europejskiego Funduszu Społecznego.

**Tabela nr 12. Liczba osób zaktywizowanych w ramach działań sfinansowanych z Funduszu Pracy (w tym z rezerwy Ministra) w latach 2010-2012**

Lp.	Nazwa działania	Liczba osób zaktywizowanych w 2010 r.	Liczba osób zaktywizowanych w 2011 r.	Liczba osób zaktywizowanych w 2012 r.
1	Stáže	733	41	377
2	Szkolenia	421	194	396
3	Jednorazowe środki na podjęcie działalności gospodarczej	63	22	27
4	Doposażenia/wyposażenia stanowisk pracy	364	167	156
5	Prace interwencyjne	470	50	383
6	Roboty publiczne	1 228	659	694
7	Prace społecznie użyteczne	142	105	104
<b>OGÓŁEM</b>		<b>3 337</b>	<b>1 238</b>	<b>2 137</b>

Źródło: Dane własne PUP w Inowrocławiu

**Wykres nr 11. Liczba osób zaktywizowanych w ramach działań sfinansowanych z Funduszu Pracy w latach 2010–2012**



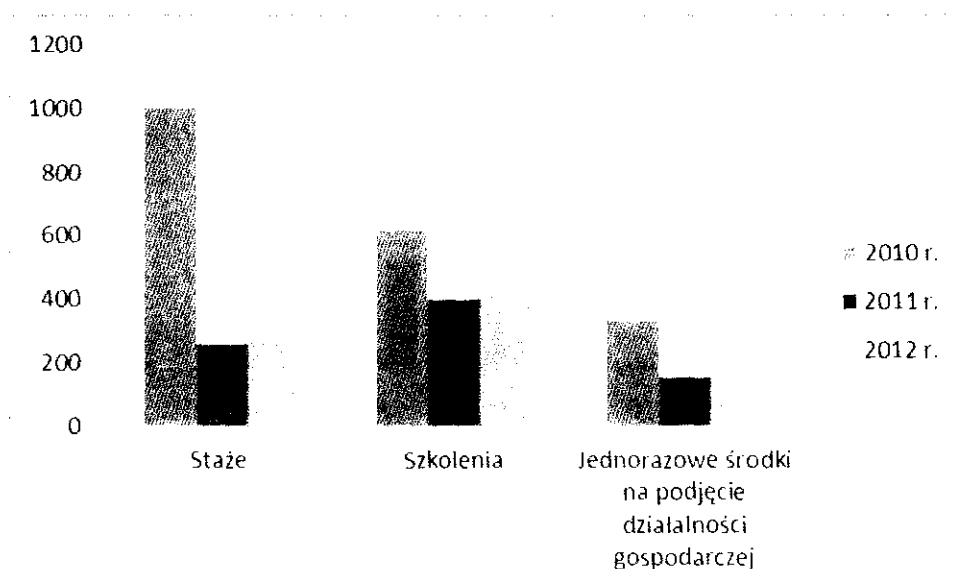
Źródło: Dane własne PUP w Inowrocławiu

**Tabela nr 13. Liczba osób zaktywizowanych w ramach działań sfinansowanych z Europejskiego Funduszu Społecznego w latach 2010-2012**

Lp.	Nazwa działania	Liczba osób zaktywizowanych w 2010 r.	Liczba osób zaktywizowanych w 2011 r.	Liczba osób zaktywizowanych w 2012 r.
1	Staże	1 000	259	404
2	Szkolenia	617	400	479
3	Jednorazowe środki na podjęcie działalności gospodarczej	331	154	159
<b>OGÓŁEM</b>		<b>1 948</b>	<b>813</b>	<b>1 042</b>

Źródło: Dane własne PUP w Inowrocławiu

**Wykres nr 12. Liczba osób zaktywizowanych w ramach działań sfinansowanych z Europejskiego Funduszu Społecznego w latach 2010-2012**



Źródło: Dane własne PUP w Inowrocławiu

Dane zawarte w tabeli nr 14 przedstawiają kumulatywne zestawienie zaktywizowanych w roku 2012 osób bezrobotnych w ramach środków finansowych z FP i EFS. Z przedstawionych danych wynika, że PUP w Inowrocławiu udało się w tym okresie zaktywizować 3179 osób.

**Tabela nr 14. Kumulatywne zestawienie zaktywizowanych w roku 2012 osób w ramach FP i EFS**

Lp.	Nazwa działania	Liczba zaktywizowanych osób		
		FP	EFS	razem
1	Staże	377	404	781
2	Szkolenia	396	479	875
3	Jednorazowe środki na podjęcie działalności gospodarczej	27	159	186
4	Doposażenia/wyposażenia stanowisk pracy	156	0	156
5	Prace interwencyjne	383	0	383
6	Roboty publiczne	694	0	694
7	Prace społecznie użyteczne	104	0	104
<b>Ogółem</b>				<b>3 179</b>

Źródło: Dane własne PUP w Inowrocławiu

### 3.2 Formy wsparcia udzielone pracodawcom

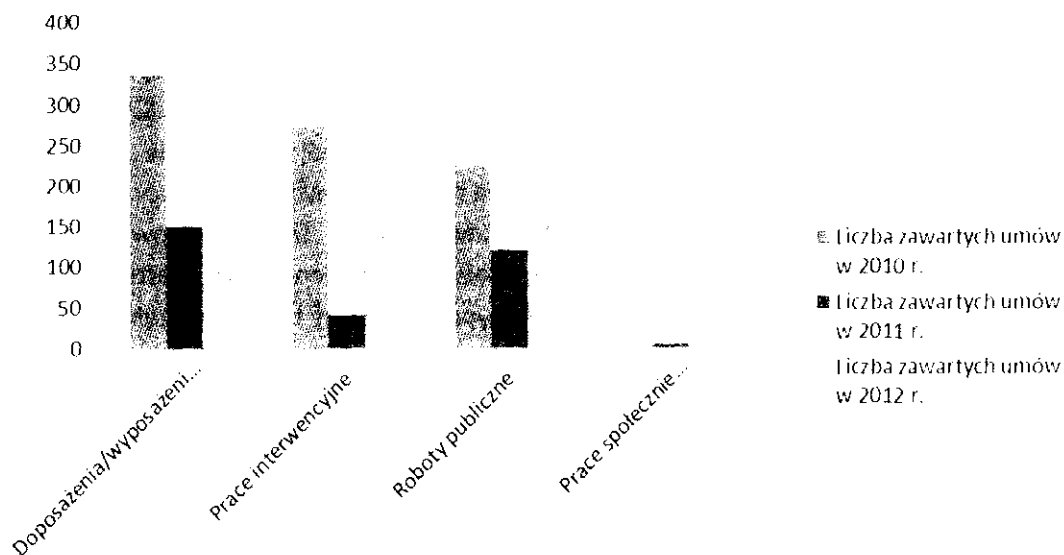
Wsparcie udzielone pracodawcom przez PUP w Inowrocławiu w roku 2012 zostało przedstawione w tabeli nr 15 i na wykresie nr 13. Z przedstawionych informacji wynika, że PUP w Inowrocławiu w roku 2012 zawarł 551 umów z pracodawcami w ramach poszczególnych form wsparcia. W porównaniu do 2011 roku liczba zawartych umów zwiększyła się o 234.

**Tabela nr 15. Liczba zawartych umów z pracodawcami w ramach poszczególnych form wsparcia w latach 2010-2012**

Lp.	Nazwa formy	Liczba zawartych umów w 2010 r.	Liczba zawartych umów w 2011 r.	Liczba zawartych umów w 2012 r.
1	Doposażenia/wyposażenia stanowisk pracy	336	149	156
2	Prace interwencyjne	274	41	213
3	Roboty publiczne	225	121	176
4	Prace społecznie użyteczne	5	6	6
<b>OGÓŁEM</b>		<b>840</b>	<b>317</b>	<b>551</b>

Źródło: Dane własne PUP w Inowrocławiu

**Wykres nr 13. Liczba zawartych umów z pracodawcami w ramach poszczególnych form wsparcia w latach 2010–2012**



Źródło: Dane własne PUP w Inowrocławiu

#### 4 REALIZACJA PROJEKTÓW

W roku 2012 PUP w Inowrocławiu realizował następujące projekty:

1. **Praca naszym celem** - projekt systemowy realizowany w ramach Programu Operacyjnego Kapitał Ludzki Priorytet VI Rynek pracy otwarty dla wszystkich Działanie 6.1 Poprawa dostępu do zatrudnienia oraz wspieranie aktywności zawodowej w regionie Poddziałanie 6.1.3 Poprawa zdolności do zatrudnienia oraz podnoszenie poziomu aktywności zawodowej osób bezrobotnych; pozyskane środki: 5 406 878,35 zł.
2. **Przedsiębiorczość szansą na rozwój regionu kujawsko-pomorskiego** - projekt systemowy realizowany w ramach Programu Operacyjnego Kapitał Ludzki Priorytet VI Rynek pracy otwarty dla wszystkich Działanie 6.2 Wsparcie oraz promocja przedsiębiorczości i samozatrudnienia; realizowany w okresie od 1 czerwca 2012 r. do 31 grudnia 2014 r.; pozyskane środki: 5 132 640,00 zł.
3. **Aktywni niepełnosprawni** - projekt konkursowy realizowany w ramach Programu Operacyjnego Kapitał Ludzki Priorytet VI Rynek pracy otwarty dla wszystkich Działanie 6.1 Poprawa dostępu do zatrudnienia oraz wspieranie aktywności zawodowej w regionie Poddziałanie 6.1.1 Wsparcie osób pozostających bez zatrudnienia na regionalnym rynku pracy; realizowany w okresie od 1 kwietnia 2012 r. do 30 czerwca 2013 r.; pozyskane środki: 172 684,89 zł.
4. **Życie zaczyna się po 50-tce** - projekt konkursowy realizowany w ramach Programu Operacyjnego Kapitał Ludzki Priorytet VI Rynek pracy otwarty dla wszystkich Działanie 6.1 Poprawa dostępu do zatrudnienia oraz wspieranie aktywności zawodowej w regionie Poddziałanie 6.1.1 Wsparcie osób pozostających bez zatrudnienia na regionalnym rynku pracy; realizowany w okresie od 1 kwietnia 2012 r. do 30 czerwca 2013 r.; pozyskane środki: 323 454,00 zł.
5. **Rynek Pracy pod Lupą** - projekt systemowy realizowany w partnerstwie z Wojewódzkim Urzędem Pracy w Toruniu (lider projektu) oraz z pozostałymi dziewiętnastoma powiatowymi urzędami pracy z województwa kujawsko-pomorskiego w ramach Programu Operacyjnego Kapitał Ludzki Priorytet VI Rynek pracy otwarty dla wszystkich Działanie 6.1 Poprawa dostępu do zatrudnienia oraz wspieranie aktywności zawodowej w regionie Poddziałanie 6.1.1 Wsparcie osób pozostających bez zatrudnienia na regionalnym rynku pracy.
6. **Model Mobilnego Centrum Aktywizacji Zawodowej** - projekt innowacyjny realizowany w partnerstwie ze Stowarzyszeniem Rozwoju Regionalnego Partner z Bydgoszczy przygotowany w ramach Programu Operacyjnego Kapitał Ludzki priorytet VI Rynek pracy otwarty dla wszystkich; realizowany w okresie od 1 lipca 2011 r. do 31 stycznia 2014 r.
7. **Program aktywizacji zawodowej bezrobotnych powyżej 50 roku życia** - finansowany z rezerwy Ministra Pracy i Polityki Społecznej, realizowany w okresie od 1 września 2012 r. do 31 grudnia 2012 r.; pozyskane środki: 648 500,00 zł.
8. **Program aktywizacji zawodowej bezrobotnych do 30 roku życia (dwie tury)** - finansowany z rezerwy Ministra Pracy i Polityki Społecznej, realizowany w okresie od 1 września 2012 r. do 31 grudnia 2012 r.; pozyskane środki: 903 100,00 zł.
9. **Program aktywizacji zawodowej bezrobotnych w szczególnej sytuacji na rynku pracy** - finansowany z rezerwy Ministra Pracy i Polityki Społecznej, realizowany w okresie od 1 września 2012 r. do 31 grudnia 2012 r.; pozyskane środki: 191 400,00 zł.

10. **Program aktywizacji zawodowej bezrobotnych zwolnionych z pracy z przyczyn niedotyczących pracowników** - finansowany z rezerwy Ministra Pracy i Polityki Społecznej, realizowany w okresie od 1 września 2012 r. do 31 grudnia 2012 r.; pozyskane środki: 284 400,00 zł.

Ogółem w 2012 roku PUP w Inowrocławiu pozyskał z EFS oraz z rezerwy Ministra Pracy i Polityki Społecznej środki na aktywizację osób bezrobotnych w kwocie 13 063 057,24 zł.

## 5. WYBRANE DZIAŁANIA PODJĘTE W 2012 ROKU

Działalność PUP w Inowrocławiu w roku 2012 prowadzona była w zakresie przewidzianym przez polskie i unijne ustawodawstwo. Niemniej jednak istotnymi dokumentami, w oparciu o które PUP w Inowrocławiu realizował zadania były dokumenty strategiczne opracowane na szczeblu lokalnym: Powiatowa Strategia Rozwiązywania Problemów Społecznych 2008–2013 (dokument opracowany w roku 2008 przez PUP w Inowrocławiu wspólnie z PCPR w Inowrocławiu) oraz stanowiący jej część Program promocji zatrudnienia i aktywizacji rynku pracy powiatu inowrocławskiego na lata 2009–2013 (dokument opracowany w roku 2009 przez PUP w Inowrocławiu).

PUP w Inowrocławiu w roku 2012 konsekwentnie realizował swój plan organizacji i uczestnictwa w przedsięwzięciach w celu jak najbliższego kontaktu z osobami bezrobotnymi i pracodawcami. Wykaz przedsięwzięć, w których PUP w Inowrocławiu uczestniczył w ubiegłym roku został przedstawiony w tabeli nr 16.

Za organizację oraz udział w przedsięwzięciach odpowiedzialni są pracownicy z pośrednictwa zewnętrznego (tzw. grupa marketingowa), do obowiązków której należy także propagowanie wiedzy wśród lokalnych pracodawców z zakresu ustawy o promocji zatrudnienia i instytucjach rynku pracy oraz informowanie o możliwościach wsparcia ze strony urzędu. Pracownicy PUP w Inowrocławiu czynią to podczas osobistych wizyt w siedzibach pracodawców na terenie całego powiatu.

W ramach partnerstwa w projekcie „Rynek pracy pod lupą” pracownicy tut. urzędu w 2012 r. przeprowadzili badania ankietowe pracodawców oraz opracowali dwie edycje Raportu zawodów deficytowych i nadwyżkowych, które posłużyły do opracowania przez Wojewódzki Urząd Pracy w Toruniu raportu pod nazwą *Badanie ankietowe pracodawców województwa kujawsko-pomorskiego. Diagnoza zapotrzebowania na pracowników w wymiarze kwalifikacyjno-zawodowym*. Celem badania była analiza zatrudnienia w podmiotach – planów pracodawców związanych z zatrudnianiem i zwolnieniami oraz zagadnień wiążących się rekrutacją pracowników. Wspomniany dokument ma istotne znaczenie nie tylko dla pracowników publicznych służb zatrudniania, ale i dla pracodawców, szkół i młodzieży wybierającej zawód.

W roku 2012 zostały przeprowadzone 33 edycje warsztatów z zakresu aktywnego poszukiwania pracy, w których wzięło udział 300 osób bezrobotnych. Zajęcia prowadzone były w Powiatowym Urzędzie Pracy w Inowrocławiu oraz w gminach Kruszwica, Pakość, Janikowo, Gniewkowo, Dąbrowa Biskupia i Złotniki Kujawskie.

Realizując w partnerstwie ze Stowarzyszeniem Rozwoju Regionalnego „Partner” z Bydgoszczy projekt *Model Mobilnego Centrum Aktywizacji Zawodowej* Powiatowy Urząd Pracy w Inowrocławiu

realizował zadania ujęte w tym projekcie w czterech świetlicach wiejskich tj. w Lipiu, w Wierzbiczanach, w Kobylnikach i Kołudzie Wielkiej. Wsparciem objętych zostało 48 kobiet zamieszkujących tereny wiejskie. Uczestniczki projektu skorzystały z indywidualnych porad psychologów, poradnictwa indywidualnego i grupowego realizowanego przez doradcę zawodowego, warsztatów aktywizujących prowadzonych przez liderów klubu pracy oraz szkoleń. Rodzaje szkoleń zostały dostosowane do potrzeb uczestniczek zgodnie z Indywidualnym Planem Działania, przygotowanym przez doradcę zawodowego. Poza tym uczestniczki otrzymują wsparcie pośredników pracy oraz specjalistów ds. rozwoju zawodowego. Pracownicy PUP w Inowrocławiu, opiekunki modelu, utrzymują stały kontakt osobisty lub telefoniczny z uczestniczkami projektu, wspierając je i angażując w działania na rzecz społeczności lokalnej. W realizację projektu zaangażowani są również partnerzy lokalni tj. przedstawiciele urzędów miejskich, ośrodków pomocy społecznej, radni, sołtysi wsi oraz przedstawiciele stowarzyszeń działających na terenie danej gminy, których zadaniem jest podejmowanie działań na rzecz aktywizacji uczestniczek projektu.

**Tabela nr 16. Wykaz przedsięwzięć, które PUP w Inowrocławiu organizował lub w których uczestniczył w 2012 r.**

Lp.	Data	Nazwa i miejsce przedsięwzięcia	Sposób zaangażowania
1.	1 kwietnia	X Jarmark Gniewkowski	udział
2.	13 kwietnia	Targi Edukacji i Pracy w Inowrocławiu	udział
3.	27 kwietnia	Targi Pracy w Inowrocławiu	organizacja
4.	19-20 maja	Inowrocławska Wystawa Gospodarcza	udział
5.	26 maja	XI Jarmark Gniewkowski	udział
6.	15 czerwca	Festyn integrujący społeczeństwo gminy Kruszwica (w tym osoby niepełnosprawne i bezrobotne), zorganizowany przez Miejsko - Gminny Ośrodek Pomocy Społecznej w Kruszwicy	udział
7.	7 lipca	Piknik Integracyjny w Pakości	udział
8.	1 września	XII Jarmark Gniewkowski	udział
9.	2 września	Dożynki Wojewódzkie w Kruszwica	udział
10.	8 września	Dożynki Gminne w Kołudzie Wielkiej	udział
11.	8 września	Targi Edukacyjne w Inowrocławiu	udział
12.	21 września	Konferencja w ramach III Kujawsko-Pomorskiego Forum Ekonomii Społecznej w Toruniu	udział
13.	6 października	„Święto ziemniaka” w Kobylnikach	udział



14.	12 października	"Moja firma – Dobre praktyki" – spotkanie promujące przedsiębiorczość wśród osób bezrobotnych – Młodzieżowy Dom Kultury im. Janusza Korczaka w Inowrocławiu	organizacja
15.	15 grudnia	Jarmark Bożonarodzeniowy w Gniewkowie	udział

Źródło: Dane własne PUP w Inowrocławiu

## 6. PODSUMOWANIE

Powiatowy Urząd Pracy w Inowrocławiu realizował w 2012 roku cele polityki społecznej w zakresie tworzenia miejsc pracy i ograniczania bezrobocia zgodnie z ustawą z dnia 20 kwietnia 2004 r. o promocji zatrudnienia i instytucjach rynku pracy (Dz. U. z 2008 r. Nr 69, poz. 415 z późn zm.). Wszystkie zaplanowane na 2012 rok zadania zostały zrealizowane, a środki finansowe przeznaczone na ich realizację zostały wydatkowane zgodnie z zasadami efektywności, gospodarności i celowości. W ubiegłym roku Powiatowy Urząd Pracy w Inowrocławiu otrzymał środki z Funduszu Pracy w kwocie 10 079 200,00 zł. Zbyt niska kwota środków z Funduszu Pracy zmusiła tut. urząd do ubiegania się o dodatkowe środki z rezerwy Ministra Pracy i Polityki Społecznej oraz z Europejskiego Funduszu Społecznego. Powiatowy Urząd Pracy w Inowrocławiu realizował w 2012 r. 11 programów bądź projektów, na finansowanie których pozyskał 13 586 338,89 zł. Realizacja zadań ujętych w tych projektach czy programach rodzi problemy, do których między innymi należą:

- Liczne przerwania uczestnictwa w projektach często z błahych powodów;
- Narzucane wskaźniki utrudniające elastyczne działanie - wykluczanie pewnych grup, np. mężczyzn powyżej 30 roku życia; osoby te często czuły się dyskryminowane i niejednokrotnie wyrażały swoje niezadowolenie, winą obarczając pracowników urzędu;
- Zbyt wysokie stypendium szkoleniowe, które jest sposobem na życie niektórych osób - przerwania uczestnictwa w projektach zapewniających kompleksowe wsparcie - przykład osoby bezrobotnej, która przerwała udział w projekcie po odbyciu szkolenia (poprzedzonego założeniem IPD i udziałem w warsztatach aktywnego poszukiwania pracy), a przed skierowaniem na staż, w celu wzięcia udziału w innym szkoleniu w ramach innego projektu;
- Ograniczony wpływ na dobór uczestników (przyszłych pracowników) – przykład osoby, która mogła zostać zatrudniona w ramach doposażenia/wyposażenia stanowiska pracy lecz nie otrzymała zdolności od lekarza ogólnego po konsultacji z psychiatrą. Program zakładał wsparcie wyłącznie osób zwolnionych z przyczyn nie dotyczących pracownika z konkretnego zakładu pracy.

W 2012 r. PUP w Inowrocławiu koncentrował się na realizacji aktywnej polityki rynku pracy poprzez zapewnienie szerokiego dostępu do usług rynku pracy, tj. pośrednictwa pracy, doradztwa zawodowego i informacji zawodowej. Sytuacja w 2012 roku w Powiatowym Urzędzie Pracy w Inowrocławiu, dotycząca finansowania działań związanych z aktywizacją zawodową bezrobotnych poprawiła się w stosunku do 2011 roku. Nie bez znaczenia pozostaje tutaj fakt pozyskania przez PUP w Inowrocławiu w ubiegłym roku dodatkowych środków finansowych na realizację zadań wynikających ustawy.

